



**CHÀO MỪNG ĐOÀN ĐẠI BIỂU**  
**SỞ NÔNG NGHIỆP & MÔI TRƯỜNG TỈNH TUYÊN QUANG**  
**THĂM VÀ LÀM VIỆC VỚI**  
**CÔNG TY CỔ PHẦN THỰC PHẨM XUẤT KHẨU ĐỒNG GIAO**

*Ninh Bình, ngày 31/5/2026*





*Sản phẩm tốt cho một thế giới tươi đẹp hơn*  
*The Best Product For A Better World*



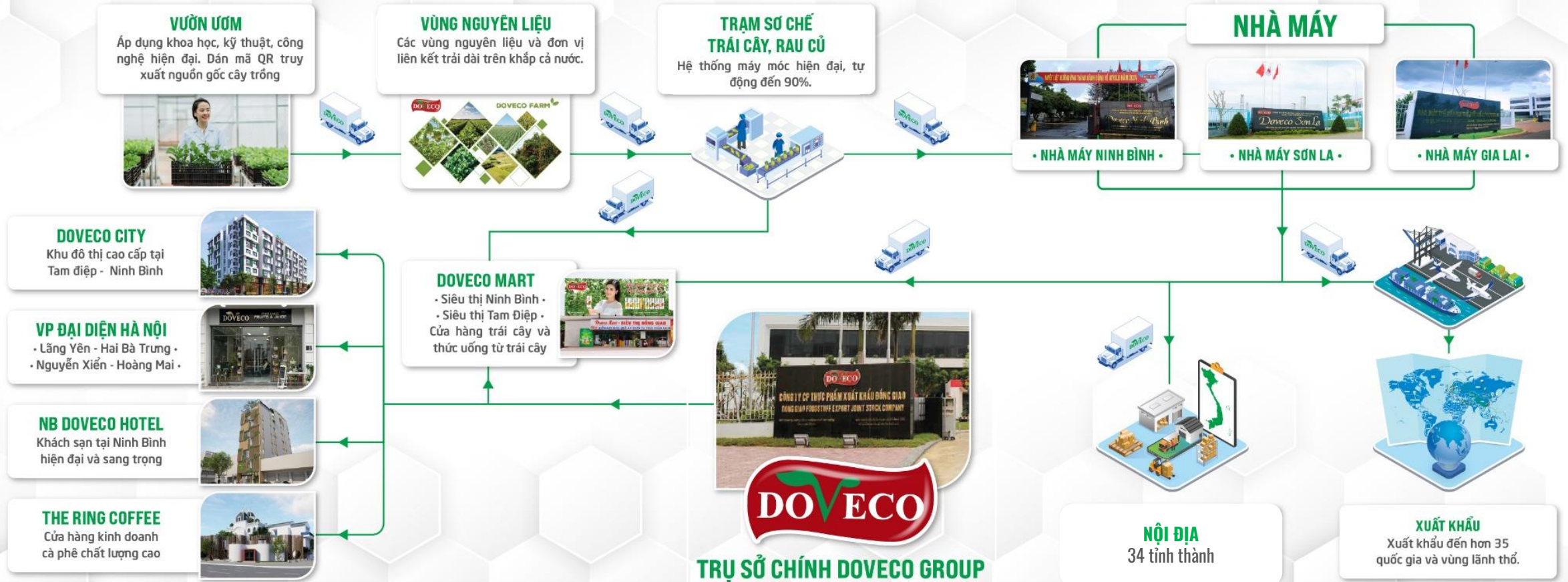


— Since 1955 —



*Sản phẩm tốt cho một thế giới tươi đẹp hơn!*

# HỆ SINH THÁI DOVECO



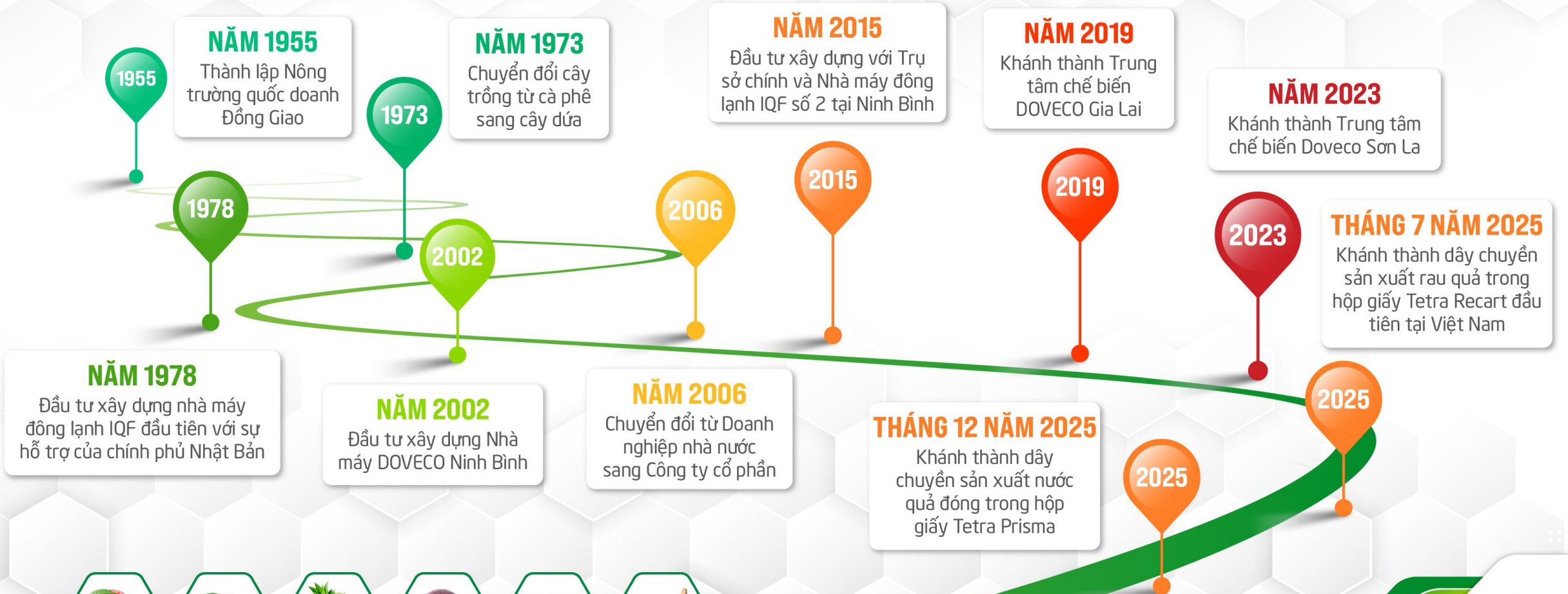
# CÔNG TY CỔ PHẦN THỰC PHẨM XUẤT KHẨU ĐỒNG GIAO

Được thành lập vào 26 tháng 12 năm 1955, Công ty Cổ phần Thực Phẩm Xuất Khẩu Đồng Giao - DOVECO tự hào là đơn vị sản xuất dẫn đầu về các sản phẩm nông sản chế biến tại Việt Nam.

“*Sản phẩm tốt  
cho một thế giới  
tươi đẹp hơn*”



# LỊCH SỬ HÌNH THÀNH



## TÂM NHÌN

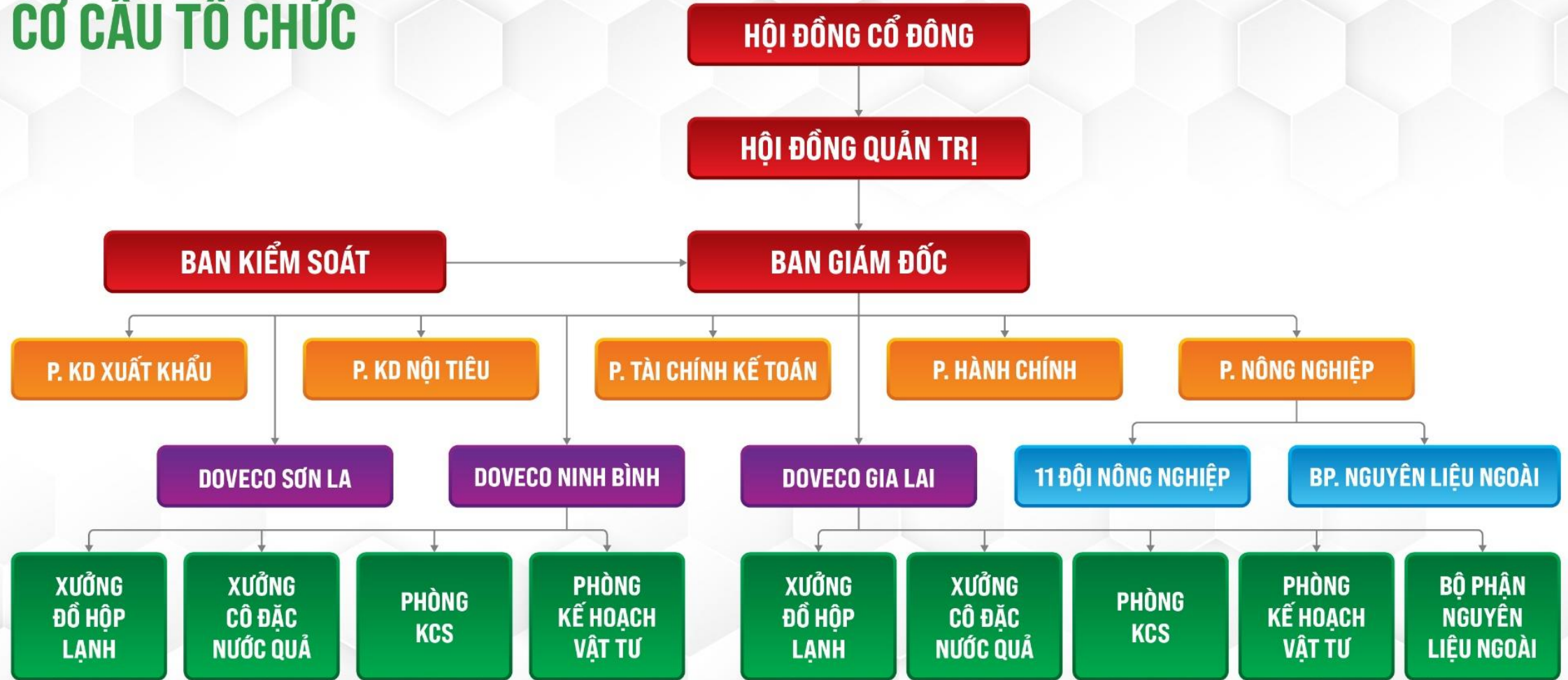
DOVECO hướng đến trở thành doanh nghiệp hàng đầu trong lĩnh vực sản xuất, chế biến và xuất khẩu nông sản, khẳng định vị thế **nông sản Việt Nam trên thị trường quốc tế**. Chúng tôi không ngừng đổi mới công nghệ, nâng cao chất lượng sản phẩm, mở rộng hệ thống canh tác bền vững nhằm đáp ứng nhu cầu ngày càng cao của khách hàng toàn cầu.

## SỨ MỆNH

Với diện tích canh tác hơn **5.500 hecta** và hơn **13.000 hecta** đất liên kết sản xuất, tiêu thụ sản phẩm đã đưa DOVECO trở thành doanh nghiệp sản xuất, chế biến và xuất khẩu rau quả theo chuỗi giá trị khép kín quy mô lớn nhất cả nước. Sản phẩm của chúng tôi được xuất khẩu với số lượng lớn tới **nhiều quốc gia trên thế giới** như Mỹ, Đức, Pháp, Anh, Ba Lan, Hàn Quốc, Trung Quốc...



# CƠ CẤU TỔ CHỨC



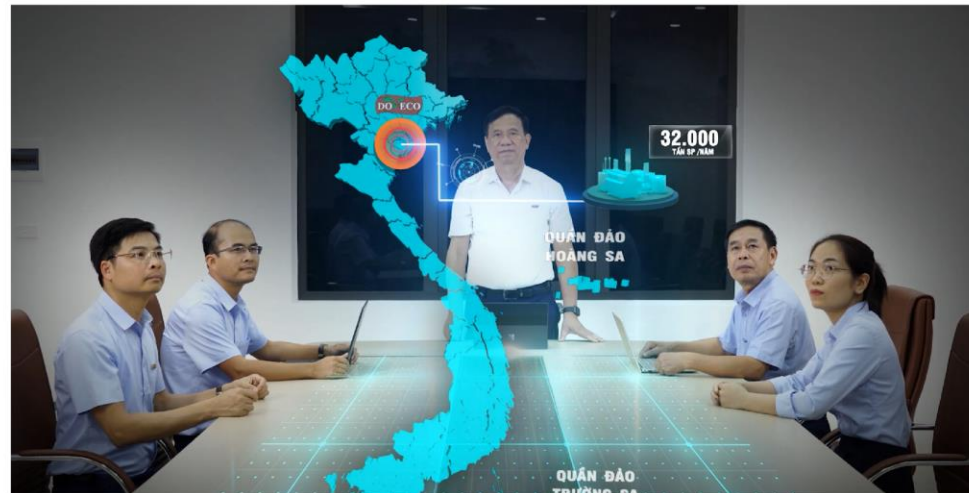
# CƠ CẤU LAO ĐỘNG

TT	Đơn vị	Lao động do công ty trực tiếp quản lý và trả lương		Lao động hợp tác với Công ty	Tổng
		Số lượng	Tỷ lệ % Lao động là Đồng bào dân tộc		
1	Khối cơ quan – VP Tổng Công ty	60	-	-	60
2	Chi nhánh Doveco Ninh Bình	2.090	5%	7.000	9.090
3	Chi nhánh Doveco Gia Lai	700	60%	13.000	13.700
4	Chi nhánh Doveco Sơn La	500	80%	8.000	8.500
<b>CỘNG</b>		<b>3.350</b>	<b>30%</b>	<b>28.000</b>	<b>31.350</b>



# TRÌNH ĐỘ CHÍNH TRỊ CỦA HĐQT CÔNG TY

HĐQT công ty có 07 đồng chí. Trong đó:  
*Trình độ cử nhân lý luận chính trị: 01 đ/c*  
*Trình độ cao cấp lý luận chính trị: 02 đ/c*  
*Trình độ trung cấp lý luận chính trị: 02 đ/c*



# TRÌNH ĐỘ CHUYÊN MÔN, KỸ NĂNG

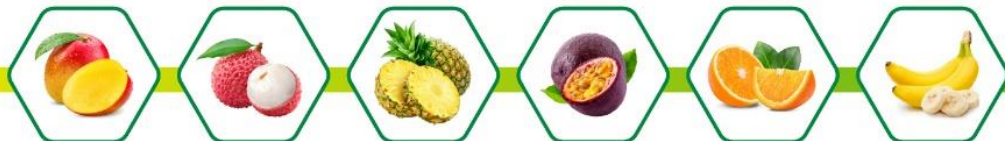


TT	Trình độ chuyên môn, kỹ năng	Số lượng (người)
<b>I</b>	<b>Trình độ chuyên môn</b>	
1	Tiến sỹ kinh tế	01
2	Thạc sỹ	24
2.1	Thạc sỹ kinh tế đào tạo nước ngoài	06
2.2	Thạc sỹ kinh tế đào tạo trong nước	18
3	Kỹ sư chế biến, máy thực phẩm, cây trồng, BVTV, Cử nhân	250
<b>II</b>	<b>Trình độ ngoại ngữ</b>	
1	Tiếng Anh	20
2	Tiếng Trung	5
3	Tiếng Nhật Bản	5

**THU NHẬP BÌNH QUÂN CỦA CÔNG NHÂN:  
12- 15 TRIỆU ĐỒNG/NGƯỜI/THÁNG**



# VƯỜN ƯƠM DOVECO



# DOVECO FARM



**Tốt Cho  
Sức Khỏe**

“

**Từ nông trường  
đến tay người tiêu dùng”**



**KHỞ NGUỒN TỪ NGUYÊN LIỆU SẠCH**

Với 5.500+ ha đất canh tác và 13.000 ha đất liên kết sản xuất





**DOVECO sở hữu 3 trung tâm chế biến rau quả hiện đại bậc nhất hiện nay:**

- Nhà máy Doveco Ninh Bình: 32.000 tấn sp/năm
- Nhà máy Doveco Gia Lai: 52.000 tấn sp/năm
- Nhà máy Doveco Sơn La: 52.000 tấn sp/năm



# DÂY CHUYỀN SẢN XUẤT

Tại 3 trung tâm chế biến, công ty đầu tư hệ thống máy móc hiện đại, tự động lên tới 90% nhập khẩu từ Nhật Bản, Đức, Mỹ và các nước có nền công nghệ chế biến tiên tiến hàng đầu khác. Đáp ứng được công suất sản xuất lớn, đảm bảo chất lượng sản phẩm và đặc biệt là chú trọng đến phát triển bền vững & đảm bảo môi trường.

## NHÀ MÁY DOVECO NINH BÌNH



## NHÀ MÁY DOVECO GIA LAI



## NHÀ MÁY DOVECO SƠN LA





**Tháng 7/2025, Doveco đã đưa vào vận hành dây chuyền đóng hộp giấy cho rau quả theo công nghệ Tetra Pak của Thụy Điển – lần đầu tiên có mặt tại Việt Nam trị giá 4 triệu USD.**



# ƯU ĐIỂM VƯỢT TRỘI CỦA CÔNG NGHỆ TETRA RECART

Nâng cao chất lượng bảo quản

Giảm thiểu lỗi sản phẩm

**TETRA  
RECART**

Tiết kiệm nguyên vật liệu, nhân công và năng lượng

Ứng dụng công nghệ AI



Tetra Pak R2

TTILER TOLEDO

DOVECO  
NGÔ NGỌT ĐỒNG GIAO  
TỶ LỆ HẠT NGŨ: 63.16%

Tetra Pak  
3000000 AA  
5901075

# Thay đổi công nghệ: Hướng tới môi trường xanh

## Trước đây

1

- Sử dụng hộp thiếc gây ô nhiễm môi trường và tiêu tốn nhiều năng lượng trong sản xuất.
- Khó phân hủy và tái chế, dẫn đến lượng rác thải lớn tích tụ.
- Tác động tiêu cực đến hệ sinh thái và sức khỏe con người.



2

## Hiện tại

- Sử dụng hộp giấy công nghệ Tetra Recart, thân thiện với môi trường.
- Dễ dàng tái chế và phân hủy sinh học, góp phần bảo vệ tài nguyên thiên nhiên.
- Vật liệu tái tạo, giảm thiểu lượng khí thải carbon trong sản xuất.



## QUẢN LÝ CHẤT LƯỢNG VÀ CHỨNG CHỈ ĐẠT ĐƯỢC





Xuất khẩu sang hơn

## 50 QUỐC GIA & VÙNG LÃNH THỔ

như Mỹ, EU, Nhật Bản, Trung Đông,  
Trung Quốc và các quốc gia khác

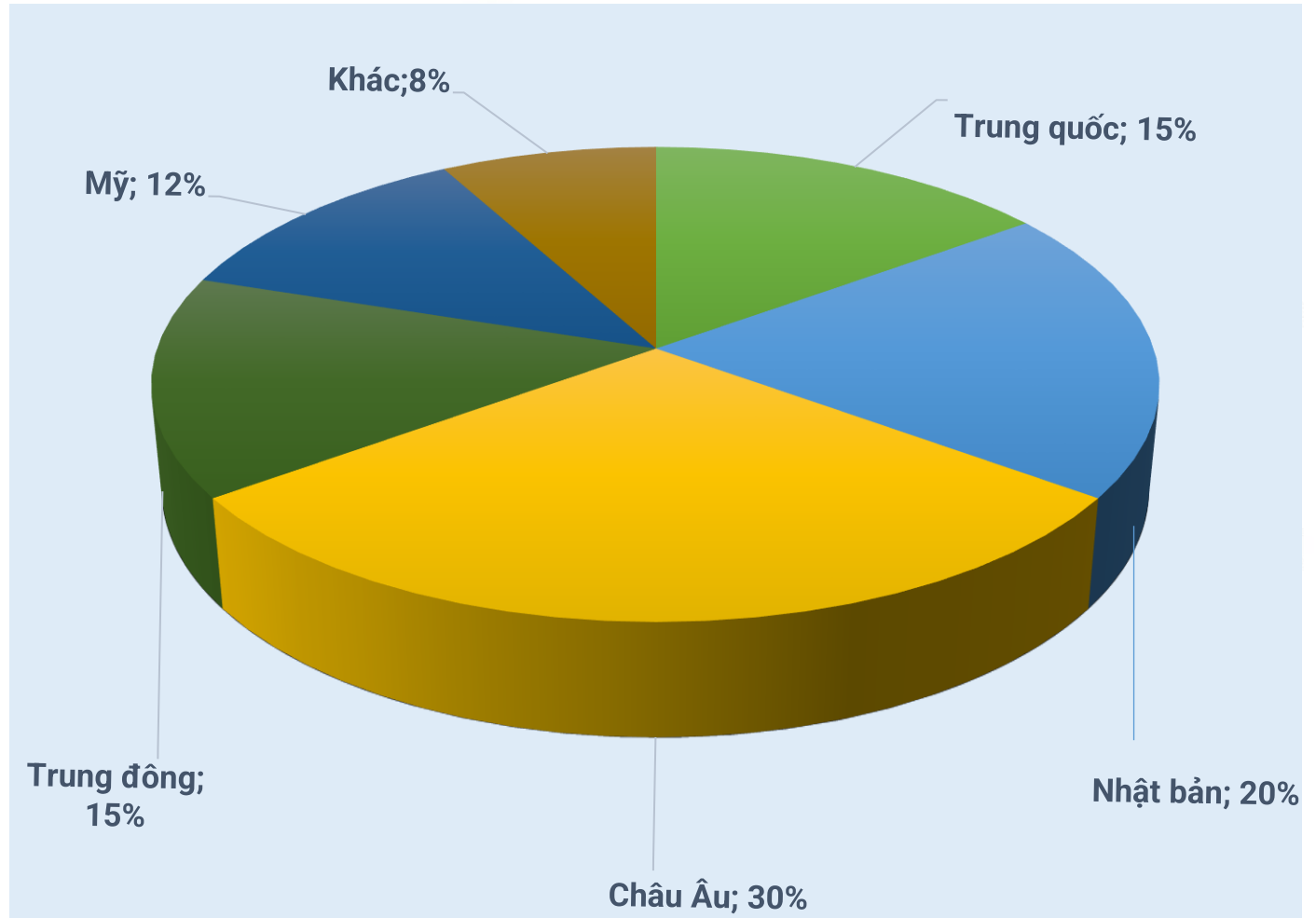


# KINH DOANH XUẤT KHẨU

Là đơn vị xuất khẩu rau quả hàng đầu của cả nước sang EU.

Xuất khẩu đi hơn 55 nước, tập trung chủ yếu vào các thị trường như Israel, EU, Mỹ, Nhật Bản, Hàn Quốc.

Các mặt hàng xuất khẩu chiến lược: Dứa, chanh leo, rau chân vịt, đậu tương rau và ngô ngọt.





# 1. CÂY DỨA



# ĐIỀU KIỆN SINH THÁI LÝ TƯƠNG CỦA CÂY DỨA



## Nhiệt độ và lượng mưa

Phát triển tốt nhất ở nhiệt độ 25–35°C và lượng mưa khoảng 1500 mm/năm.



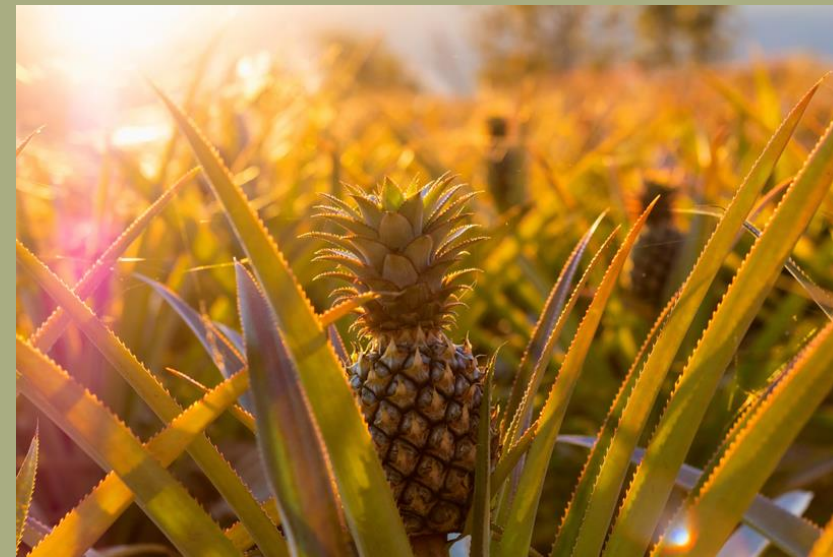
## Đất đai

Ưa đất tươi xốp, thoát nước tốt, có độ pH từ 4.0–6.0.



## Ánh sáng và thoát nước

Cần ánh sáng tán xạ và đặc biệt phải tránh tình trạng ngập úng.



# 98%

## Phù hợp khí hậu Việt Nam

Dứa thích nghi tốt với điều kiện khí hậu nhiệt đới của Việt Nam, đặc biệt là các vùng đất đồi và đất bạc màu

# ĐIỀU KIỆN CANH TÁC DỨA TẠI MỘT SỐ TỈNH CỦA VIỆT NAM

## Phân tích dinh dưỡng đất

Tên địa phương	Các chỉ tiêu phân tích đất			
	pH cl (đô chua)	N (dễ tiêu) (mg/ 100 gam)	P <sub>2</sub> O <sub>5</sub> (dễ tiêu) (mg/ 100 gam)	K <sub>2</sub> O ( dễ tiêu) (mg/ 100 gam)
Tỉnh Sơn La	3,0 – 4,5	1,61 - 2,05	3,85 - 5,84	7,1 - 10,8
<b>Tỉnh Tuyên Quang</b>	<b>4,0 – 5,5</b>	1,63 - 2,1	<b>3,0 – 9,2</b>	<b>8,0 – 16,0</b>
Tỉnh Ninh Bình	4,0 - 4,3	2,4- 2,6	5,4 - 6,9	7,2 - 11,1
Tỉnh Thanh Hoá	4,0 - 4,5	2,3- 2,52	5,3 - 6,8	7,2 - 11,2
Tỉnh Nghệ An	4,4- 4,5	2,1- 2,32	5,2, - 6,8	7,1 - 10,8
Tỉnh Hà Tĩnh	3,5 - 4,71	1,61 - 2,2	3,85 - 5,84	6,85 - 9,76
Tỉnh Quảng trị	4,56 - 4,78	2,4 - 2,7	7,5 - 8,7	9,8 - 11,3
Các tỉnh Tây Nguyên	3,5 – 4,87	1,3-1,7	6,3-8,3	7,3-11,2

# ĐIỀU KIỆN CANH TÁC DỨA TẠI MỘT SỐ TỈNH CỦA VIỆT NAM

## Điều kiện khí hậu

Tên địa phương	Lượng mưa trung bình hàng năm (mm)	Nhiệt độ trung bình hàng năm (độ C)
Tỉnh Sơn La	1.300 – 1.500	21,0°C – 22,5°C
<b>Tỉnh Tuyên Quang</b>	<b>1.500 – 2.000</b>	<b>22,0°C – 23,5°C</b>
Tỉnh Ninh Bình	1.700 – 1.800	23,5°C – 24,5°C
Tỉnh Thanh Hoá	1.600 - 2.300	14°C - 33°C
Tỉnh Nghệ An	1.200 - 2.000	16°C - 34°C
Tỉnh Hà Tĩnh	2.500 - 2.600	17°C - 35°C
Tỉnh Quảng trị	1.900 - 2.500	20 °C - 35°C
Các tỉnh Tây Nguyên	1.800 – 2.500	20,0°C – 23,0°C



# KINH NGHIỆM CANH TÁC DỨA TẠI CÁC ĐỊA PHƯƠNG

Tỉnh/Vùng	Thuận lợi	Khó khăn	Kinh nghiệm nổi bật
Tỉnh Tuyên Quang	Địa hình đồi núi thấp, đất đỏ vàng phù hợp; lượng mưa khá; có quỹ đất dồi dào phát triển vùng nguyên liệu	Đất chua, nghèo dinh dưỡng (thiếu lân); mưa nhiều dễ úng, xói mòn; sản xuất còn nhỏ lẻ	Bón vôi, tăng phân lân và hữu cơ; làm rãnh thoát nước, trồng theo hàng; chọn giống Queen, Cayenne; phủ gốc giữ ẩm; liên kết tiêu thụ
Ninh Bình	Địa hình bán sơn địa, kinh nghiệm truyền thống. Có nhà máy chế biến DOVECO	Mùa đông lạnh, khô hạn	Kỹ thuật canh tác hiện đại. Chọn giống khỏe, làm rãnh thoát nước, sử dụng màng phủ
Nghệ An	Diện tích rộng, đất đỏ vàng, dứa Queen và Cayenne đều phù hợp	Nắng nóng kéo dài, thiếu nước mùa khô, tiêu thụ chưa ổn định	Chủ động tưới tiêu, liên kết doanh nghiệp, cải tiến giống
Thanh Hóa	Đồi núi thấp, đất đỏ vàng, giống Cayenne cho năng suất cao	Mùa đông lạnh, khô hạn, đầu ra chưa ổn định	Áp dụng VietGAP, xử lý ra hoa đúng thời điểm
Hà Tĩnh	Địa hình đồi núi thấp, đất đồi đỏ vàng phù hợp với giống dứa Queen và Cayenne. Có tiềm năng mở rộng diện tích trồng	Mùa hè nắng nóng kéo dài, thiếu nước tưới. Mùa đông lạnh dễ ảnh hưởng đến sinh trưởng. Đầu ra chưa ổn định	Chủ động tưới tiêu, liên kết với doanh nghiệp để ổn định đầu ra
Quảng Trị	Đất đồi gò, đất đỏ vàng và đất cát pha ven biển, phù hợp trồng dứa Queen và Cayenne. Khí hậu nhiệt đới gió mùa, nắng nhiều, thuận lợi cho sinh trưởng và tích lũy đường. Có quỹ đất chuyển đổi từ cây trồng kém hiệu quả, tiềm năng mở rộng vùng nguyên liệu.	Thời tiết khắc nghiệt, chịu ảnh hưởng của bão, mưa lớn và gió Lào. Hạ tầng tưới tiêu còn hạn chế, thiếu nước cục bộ vào mùa khô. Liên kết tiêu thụ chưa bền vững, sản xuất còn manh mún.	Áp dụng kỹ thuật trồng dứa trên luống cao, tăng khả năng thoát nước, hạn chế ngập úng. Che phủ gốc bằng vật liệu hữu cơ hoặc màng phủ nông nghiệp để giữ ẩm, giảm cỏ dại.
Tây Nguyên	Đất bazan màu mỡ, khí hậu phù hợp, giống MD2 phát triển tốt	Thiếu kỹ thuật, cạnh tranh đất, giá cả bấp bênh	Trồng xen canh với cây công nghiệp, bón phân hữu cơ hợp lý, phát triển vùng nguyên liệu
Tiền Giang	Đất phèn phù hợp, khí hậu nóng ẩm, dứa Queen dễ trồng	Đất phèn khó cải tạo. Bao tiêu đầu ra sản phẩm khó khăn	Trồng chuyên canh. Làm luống cao, bón vôi

# Các địa phương có tiềm năng chuyển đổi diện tích cây trồng kém hiệu quả sang cây dứa

Tỉnh/Vùng	Diện tích có thể chuyển đổi sang trồng Dứa (ha)	Ghi chú
Tuyên Quang	15.000 ha	Diện tích đất cằn cỗi, khí hậu khắc nghiệt, thủy lợi khó khăn, lâu nay người dân chỉ trồng keo, mía, hiệu quả kinh tế thấp. Hoặc đất để không.
Nghệ An	20.000 ha	
Thanh Hoá	20.000 ha	
Hà Tĩnh	20.000 ha	
<b>CỘNG</b>	<b>75.000 ha</b>	



# THỰC TẾ TẠI DOVECO

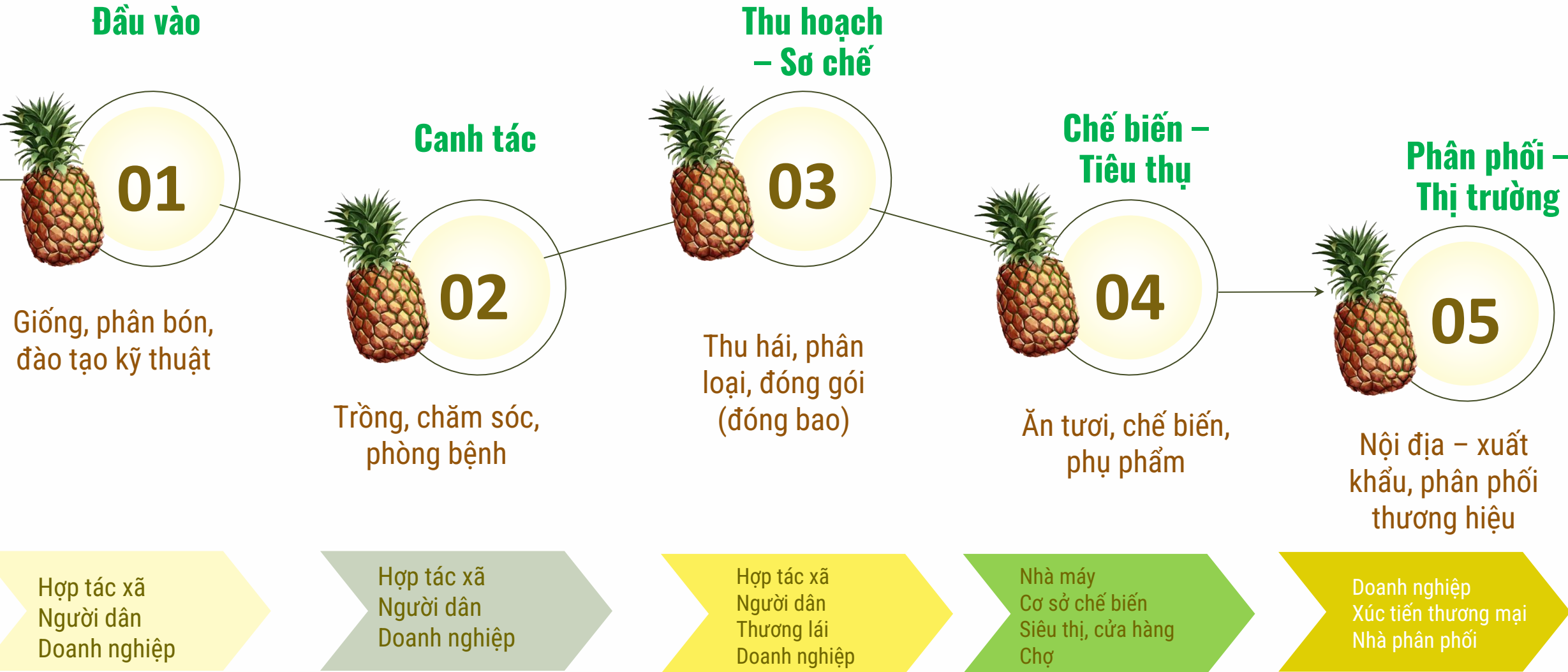
Trước đây: Năm 2024



Hiện tại: Năm 2026



# CHUỖI GIÁ TRỊ CÂY DỨA

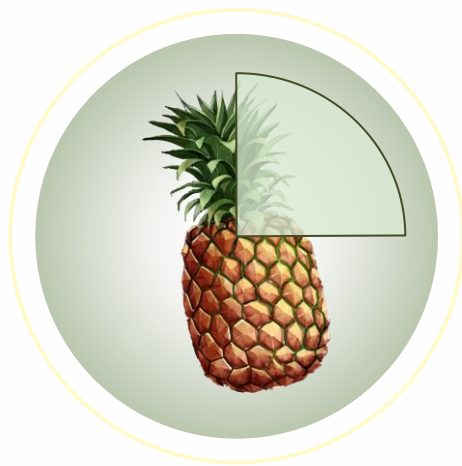


**HIỆU QUẢ  
KINH TẾ  
CỦA CÂY DỨA**



# HIỆU QUẢ KINH TẾ CỦA CÂY DƯA

(Tính cho 01 ha trong một chu kỳ 18 tháng)



## QUEEN

Stt	Nội dung	ĐVT	Số lượng	Đơn giá	Thành tiền	GHI CHÚ
<b>I</b>	<b>PHẦN CHI</b>				<b>218.170.000</b>	
1	Làm đất	ha	1	10.000.000	10.000.000	
2	<b>Giống, vật tư</b>				<b>150.120.000</b>	
+	Chồi giống	chồi	65.000	1.300	84.500.000	
+	Phân bón	Đồng			52.500.000	
	Lân nung chảy	tấn	2	6.500.000	13.000.000	Bón lót
	Đạm Sun fat	tấn	2	8.000.000	16.000.000	bón lót + thúc
	Kali	tấn	1	13.500.000	15.000.000	bón lót + thúc
	Đạm Ure	tấn	1	17.000.000	8.500.000	
+	Màng phủ Nilon	cuộn	14	580.000	8.120.000	
+	Thuốc Bảo vệ thực vật	đồng			5.000.000	
3	<b>Công lao động</b>	<b>Đồng</b>			<b>58.050.000</b>	
+	Công trồng	Chồi	65.000	170	11.050.000	
+	Công chăm sóc	công	50	280.000	14.000.000	
+	Thu hoạch	Tấn	60	550.000	33.000.000	
<b>II</b>	<b>DOANH THU</b>	Đồng			<b>550.000.000</b>	
1	Thu từ quả	tấn	60	7.000.000	420.000.000	Giá hiện nay
2	Thu từ chồi dứa	chồi	130.000	1.000	130.000.000	đã trừ công tách
<b>III</b>	<b>LỢI NHUẬN</b>	<b>đồng</b>			<b>331.830.000</b>	Thuê công lao động sx

# THỰC TẾ DỨA QUEEN ĐANG TRỒNG TẠI HÀ TĨNH



## Kỳ Anh (Kỳ Tây)

- Trồng: Tháng 12 năm 2024
- Thời gian canh tác: 16 tháng
- Chi phí hiện tại: 182 triệu VND/ha



## Kỳ Anh (Tân Hợp)

- Trồng: Tháng 11-12 năm 2024
- Thời gian canh tác: 15 tháng
- Chi phí hiện tại: 173 triệu VND/ha

## THỰC TẾ DỨA QUEEN ĐANG TRỒNG TẠI NINH BÌNH



# THỰC TẾ DỨA QUEEN ĐANG TRỒNG TẠI SƠN DƯƠNG – TUYỀN QUANG



# HIỆU QUẢ KINH TẾ CỦA CÂY DỨA

(Tính cho 01 ha trong một chu kỳ 18 tháng)



## CAYENE

Stt	Nội dung	ĐVT	Số lượng	Đơn giá	Thành tiền	GHI CHÚ
<b>I</b>	<b>PHÂN CHI</b>				<b>211.370.000</b>	
1	Làm đất	ha	1	10.000.000	10.000.000	
2	<b>Giống, vật tư</b>				<b>140.620.000</b>	
+	Chồi giống	chồi	50.000	1.500	75.000.000	
+	Phân bón	Đồng			52.500.000	
	Lân nung chảy	tấn	2	6.500.000	13.000.000	Bón lót
	Đạm Sun fat	tấn	2	8.000.000	16.000.000	bón lót + thúc
	Kali	tấn	1	13.500.000	15.000.000	bón lót + thúc
	Đạm Ure	tấn	0,5	17.000.000	8.500.000	
+	Màng phủ Nilon	cuộn	14	580.000	8.120.000	
+	Thuốc Bảo vệ thực vật	đồng			5.000.000	
3	<b>Công lao động</b>	<b>Đồng</b>			<b>60.750.000</b>	
+	Công trồng	Chồi	50.000	220	11.000.000	
+	Công chăm sóc	công	50	280.000	14.000.000	
+	Thu hoạch	Tấn	65	550.000	35.750.000	
<b>II</b>	<b>DOANH THU</b>	<b>Đồng</b>			<b>605.000.000</b>	
1	Thu từ quả	tấn	65	7.000.000	455.000.000	Giá hiện nay
2	Thu từ chồi dứa	chồi	100.000	1.500	150.000.000	đã trừ công tách
<b>III</b>	<b>LỢI NHUẬN</b>	<b>đồng</b>			<b>393.630.000</b>	Thuê công lao động sx

# THỰC TẾ DỨA CAYENE ĐANG TRỒNG TẠI HÀ TĨNH



## Kỳ Tây

- Trồng: Tháng 12 năm 2025
- Thời gian canh tác: 5 tháng
- Chi phí hiện tại: 123 triệu VND/ha

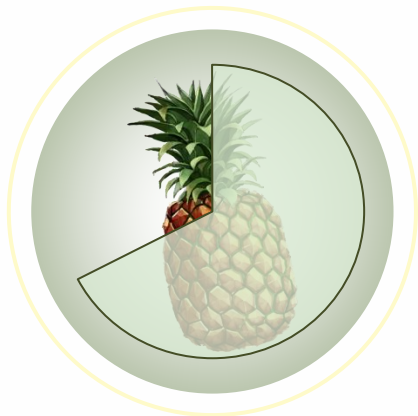


## Kỳ Anh (Tân Cầu)

- Trồng: Tháng 3 năm 2025
- Thời gian canh tác: 12 tháng
- Chi phí hiện tại: 152 triệu VND/ha

# HIỆU QUẢ KINH TẾ CỦA CÂY DỨA

(Tính cho 01 ha trong một chu kỳ 18 tháng)



**MD2**



Stt	Nội dung	ĐVT	Số lượng	Đơn giá	Thành tiền	GHI CHÚ
<b>I</b>	<b>PHẦN CHI</b>				<b>540.170.000</b>	
<b>1</b>	<b>Làm đất</b>	<b>ha</b>	<b>1</b>	<b>10.000.000</b>	<b>10.000.000</b>	
<b>2</b>	<b>Giống, vật tư</b>				<b>466.620.000</b>	
+	Chồi giống	chồi	50.000	8.000	400.000.000	
+	Phân bón	Đồng			52.500.000	
	Lân nung chảy	tấn	2	6.500.000	13.000.000	Bón lót
	Đạm Sun fat	tấn	2	8.000.000	16.000.000	bón lót + thúc
	Kali	tấn	1	13.500.000	15.000.000	bón lót + thúc
	Đạm Ure	tấn	1	17.000.000	8.500.000	
+	Màng phủ Nilon	cuộn	14	580.000	8.120.000	
+	Thuốc Bảo vệ thực vật	đồng			6.000.000	
<b>3</b>	<b>Công lao động</b>	<b>Đồng</b>			<b>63.550.000</b>	
+	Công trồng	Chồi	50.000	220	11.000.000	
+	Công chăm sóc	công	60	280.000	16.800.000	
+	Thu hoạch	Tấn	65	550.000	35.750.000	
<b>II</b>	<b>DOANH THU</b>	<b>Đồng</b>			<b>950.000.000</b>	
1	Thu từ quả	tấn	65	10.000.000	650.000.000	Giá hiện nay
2	Thu từ chồi dứa	chồi	100.000	3.000	300.000.000	đã trừ công tách
<b>III</b>	<b>LỢI NHUẬN</b>	<b>đồng</b>			<b>409.830.000</b>	Thuê công lao động sx

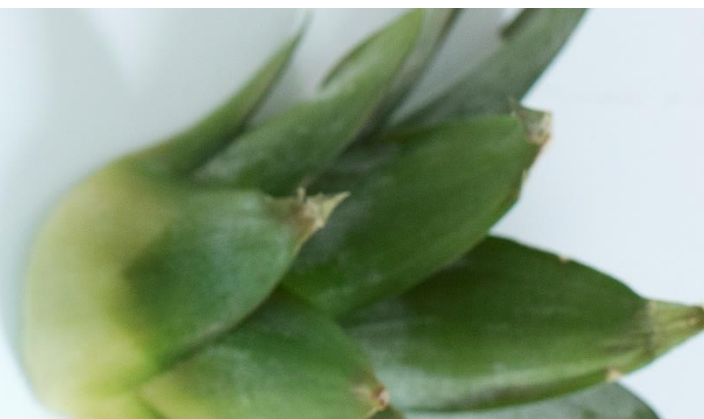
# THỰC TẾ DỨA MD2 ĐANG TRỒNG TẠI HÀ TĨNH



- Trồng: Tháng 7 năm 2025
- Thời gian canh tác: 9 tháng
- Chi phí hiện tại: 217 triệu VND/ha

# THU NHẬP TỪ CÂY DỨA VÀ CÁC CÂY TRỒNG TRUYỀN THỐNG KHÁC

Cây trồng	Tổng doanh thu (đ)	Chi phí sản xuất (đ)	Thu nhập 1 vụ/1 ha (đ)	Thu nhập bình quân 1 ha/năm (đ)
<b>1. Cây dứa</b>				
Dứa MD2	950.000.000	540.170.000	409.830.000	273.220.000
Dứa Cayene	605.000.000	211.370.000	393.630.000	262.420.000
Dứa Queen	550.000.000	218.170.000	331.830.000	221.220.000
<b>2. Cây lúa</b>	<b>60.000.000</b>	<b>42.080.000</b>	<b>17.920.000</b>	<b>35.840.000</b>
<b>3. Cây sắn</b>	<b>50.000.000</b>	<b>32.500.000</b>	<b>17.500.000</b>	<b>17.500.000</b>
<b>4. Cây gỗ keo</b>	<b>80.000.000</b>	<b>22.050.000</b>	<b>57.950.000</b>	<b>11.590.000</b>



# So sánh thu nhập



= 7



= 15



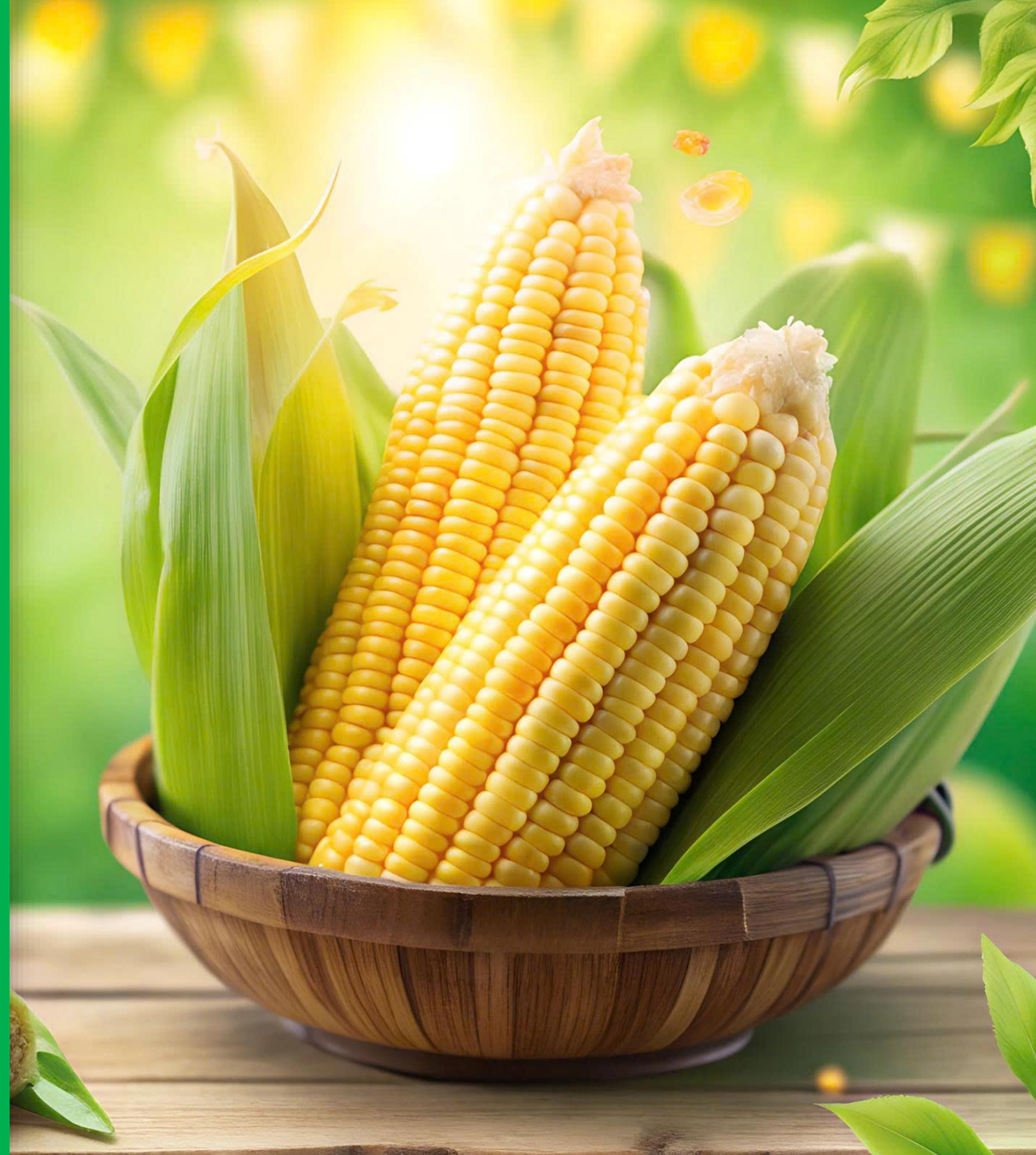
= 22



## Giá trị kinh tế khi chuyển đổi diện tích cây trồng kém hiệu quả sang cây dứa

TT	Diễn giải	Khối lượng	ĐVT	Ghi chú
1	Diện tích	75.000	ha	Tuyên Quang, Thanh hóa, nghệ an, Hà tĩnh
2	Năng suất dứa bình quân dự kiến	50	Tấn/ha	
3	Tổng sản lượng dứa quả	3.750.000	Tấn	
4	Khối lượng sản phẩm Dứa cô đặc	535.710	Tấn	Tiêu hao 7,0kg NL/1kg SP
5	Giá trị hàng hóa	1,87	tỷ USD	Giá bán 3.500 USD/tấn SP

## 2. CÂY NGÔ



# Điều kiện sinh thái của cây ngô ngọt

- Đất trồng: đất thịt nhẹ, đất cát pha, đất bãi ven sông hoặc đất đồi (<math><15^\circ</math>)
- Yêu cầu đất: tơi xốp, chủ động tưới tiêu, thoát nước tốt
- Cách ly: cách vùng trồng ngô khác  $\geq 300$  m hoặc gieo lệch thời gian để tránh giao phấn
- Khí hậu: phù hợp khí hậu nhiệt đới, trồng được 3 vụ/năm
- Nước: cần đủ ẩm trong suốt thời gian sinh trưởng
- Điều kiện canh tác: đất trồng ngô thường đều có thể trồng ngô ngọt



# HIỆU QUẢ KINH TẾ CỦA CÂY NGÔ NGỌT

(Tính cho 01 ha trong một chu kỳ 75 ngày)

TT	Hạng mục	ĐVT	Số lượng	Đơn giá (đ)	Thành tiền (đ)	Ghi chú
<b>I</b>	<b>Phần chi</b>	<b>Đồng</b>			<b>37.950.000</b>	
1	Làm đất	ha	1	3.000.000	3.000.000	
2	Vật tư	Đồng			19.950.000	
-	Giống ngô Việt Thái	kg	8	930.000	7.440.000	
-	N.P.K	kg	500	6.500	3.250.000	Bón lót
-	Đạm Urê	kg	300	17.000	5.100.000	Bón thúc
-	Ka li	kg	160	13.500	2.160.000	Bón thúc
-	Thuốc BVTV	Đồng			2.000.000	
3	Nhân công	Công	60	250.000	15.000.000	
<b>II</b>	<b>Phần thu</b>	<b>tân</b>	<b>16</b>	<b>5.500.000</b>	<b>88.000.000</b>	
<b>III</b>	<b>Hiệu quả</b>					
3.1	Trường hợp: Người dân tự làm	Đồng			65.050.000	
3.2	Trường hợp: Thuê lao động	Đồng			50.050.000	





# Ngô ngọt Đồng Giao

## Nhà nào cũng thích



### AN TOÀN

 KHÔNG BIẾN ĐỔI GEN

 KHÔNG CHẤT BẢO QUẢN

 KHÔNG MÀU NHÂN TẠO



### NGUỒN GỐC

Ngô ngọt được trồng trên cao nguyên Mộc Châu – Sơn La, vùng đất có khí hậu đặc biệt mát lạnh, cho hạt ngô vàng óng, vị ngọt tự nhiên vượt trội.

### CÔNG NGHỆ

Chế biến và đóng gói trong hộp giấy dành cho rau quả của Tetra Pak Thụy Điển hiện đại bậc nhất, lần đầu tiên có mặt tại Việt Nam, giúp giữ trọn hương vị tự nhiên và dưỡng chất.

### TIỆN LỢI

Có thể ăn liền ngay sau khi mở hộp, hoặc chế biến nhanh chóng thành nhiều món ngon: xào, chiên, salad, súp,...

# 3. CÂY ĐẬU TƯƠNG RẬU



# Điều kiện sinh thái của cây Đậu tương rau

- Đất trồng: đất thịt nhẹ, đất pha cát, đất đồi
- Độ pH thích hợp: 6 – 7,5 (đất chua cần bón vôi)
- Yêu cầu đất: tơi xốp, thoát nước tốt
- Khu trồng: tập trung, diện tích đủ lớn
- Vị trí: cách xa nguồn ô nhiễm  $\geq 500\text{m}$
- Khí hậu: nhiệt đới, trồng được 3 vụ/năm (xuân hè, hè thu, thu đông)



# HIỆU QUẢ KINH TẾ CỦA CÂY ĐẬU TƯƠNG RAU

(Tính cho 01 ha trong một chu kỳ 75 ngày)

TT	Hạng mục	ĐVT	Số lượng	Đơn giá (đ)	Thành tiền (đ)	Ghi chú
<b>I</b>	<b>Phần chi</b>				<b>34.010.000</b>	
1	Làm đất	ha	1	3.000.000	3.000.000	
2	Vật tư	đồng			11.010.000	
+	Giống đậu	kg	50	115.000	5.750.000	
+	Vôi bột	kg	300	2.000	600.000	
+	N.P.K	kg	300	6.500	1.950.000	Bón lót
+	Đạm ure	kg	80	17.000	1.360.000	Bón thúc
+	Ka li	kg	100	13.500	1.350.000	Bón thúc
3	Công lao động	công	80	250.000	20.000.000	
+	Công trồng	công	20	200.000	4.000.000	
+	Công chăm sóc	công	40	200.000	8.000.000	
+	Công thu hoạch	công	60	200.000	12.000.000	
<b>II</b>	<b>Tổng thu</b>	tấn	<b>12</b>	<b>8.000.000</b>	<b>96.000.000</b>	
<b>III</b>	<b>Hiệu quả</b>					
3.1	Trường hợp: Người dân tự làm	Đồng			81.990.000	
3.2	Trường hợp: Thuê lao động	Đồng			61.990.000	







# 4. CÂY CHANH LEO





## ĐIỀU KIỆN SINH THÁI

# CÂY CHANH LEO

(*Passiflora edulis*)



Chanh leo sinh trưởng tốt trong điều kiện khí hậu mát, đất tơi xốp, độ ẩm cao và đủ ánh sáng.



### 1. NHIỆT ĐỘ

- Thích hợp từ 18–28°C, sinh trưởng tốt nhất khoảng 20–25°C.



### 2. ĐỘ CAO

- Phù hợp vùng có độ cao từ 500–1.500 m so với mực nước biển.



### 3. LƯỢNG MƯA

- Cần 1.500–2.500 mm/năm, phân bố tương đối đều; cần thoát nước tốt khi mưa lớn.



### 4. ÁNH SÁNG

- Ưa sáng, cần 6–8 giờ nắng/ngày.



### 5. ĐẤT ĐAI

- Đất tơi xốp, giàu hữu cơ, thoát nước tốt; pH thích hợp 5,5–6,5.



### 6. ĐỘ ẨM

- Độ ẩm không khí thích hợp 70–80%; không chịu úng kéo dài.



### 7. GIÓ

- Cần có hệ thống giàn chắc chắn, hạn chế vùng có gió mạnh.



## TÓM TẮT



Cây chanh leo sinh trưởng tốt trong điều kiện khí hậu mát, **nhệt độ 18–28°C, đất tơi xốp thoát nước tốt, lượng mưa khá, độ ẩm cao và đủ ánh sáng**; thích hợp nhất tại các vùng trung du, miền núi có độ cao từ **500–1.500 m**.



# HIỆU QUẢ KINH TẾ CỦA CÂY CHANH LEO

Stt	Nội dung	ĐVT	Số lượng	Đơn giá (đ)	Thành tiền (đ)
<b>I</b>	<b>Phần chi</b>				<b>149.385.000</b>
1	Cây giống	Cây	700	30.000	21.000.000
2	Cột bê tông loại 2.4m	Cái	300	160.000	48.000.000
3	Cột bê tông loại 1.5 m	Cái	115	120.000	13.800.000
4	Cột tre loại 2 m	Cái	626	17.500	10.955.000
5	Que cắm cho cây leo	Cái	550	1.000	550.000
6	Dây thép chằng các loại	Kg	800	20.100	16.080.000
7	Dựng giàn hoàn chỉnh	Công	80	200.000	16.000.000
8	Dựng cọc căng dây thép các loại	Công	62	200.000	12.400.000
9	Dựng cọc tre	Công	10	200.000	2.000.000
10	Làm đất (cày1 chảo 1)	lần	1	5.000.000	5.000.000
11	Đào hố, trồng	Công	18	200.000	3.600.000
<b>II</b>	<b>DOANH THU</b>	Đồng			<b>630.000.000</b>
*	Thu từ quả	tấn	35	18.000.000	630.000.000
<b>III</b>	<b>LỢI NHUẬN</b>				<b>480.615.000</b>



# GIỐNG CHANH DÂY ĐỒNG GIAO (DG1)

Chất lượng tạo niềm tin – Giống tốt cho mùa vàng



## GIỐNG CHẤT LƯỢNG CAO

Chuẩn DG1, sinh trưởng khỏe, đồng đều



## NGUỒN GỐC RÕ RÀNG

Được chọn lọc và sản xuất tại Đồng Giao



## TỶ LỆ SỐNG CAO

Cây giống khỏe mạnh, khả năng thích nghi tốt



## ĐỒNG HÀNH CÙNG NHÀ VƯỜN

Hỗ trợ kỹ thuật – Giải pháp bền vững

# THANK YOU!

Do you have any questions?

<https://www.doveco.com.vn/>

